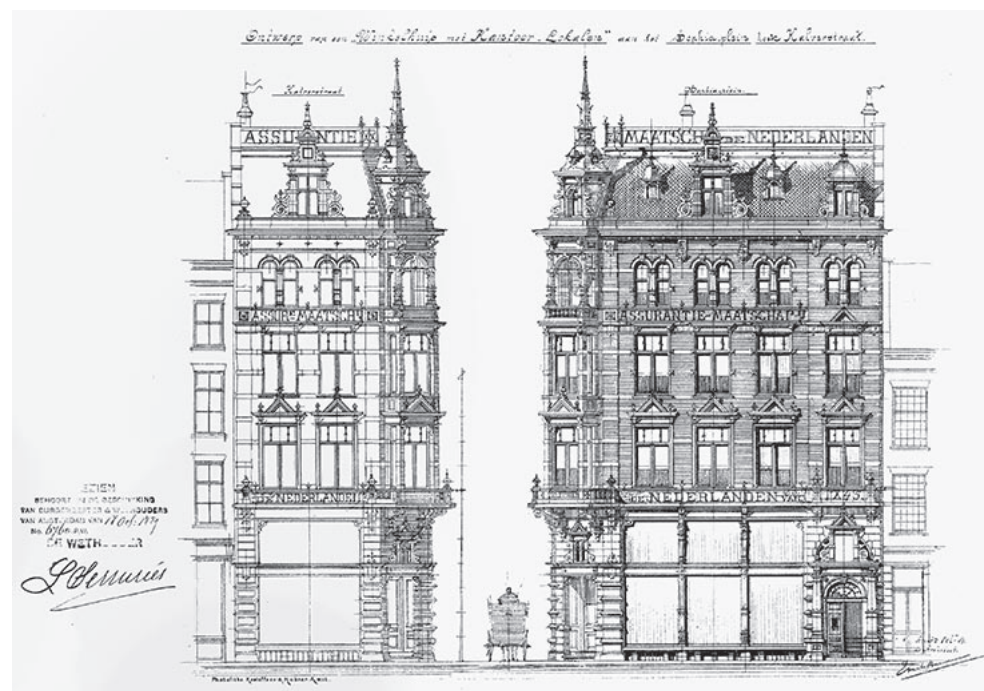




Boven: De quizfoto bewijst dat het pand wel degelijk door Evert Breman werd gebouwd
Rechts: De bouwtekening van Evert Breman voor het gebouw van de Nederlanden van 1845

De foto links stipt een ongehoorde kapitaalvernietiging aan. In de periode 1888-1890 bouwde architect Evert Breman voor de assuratiemaatschappij *De Nederlanden van 1845* een kantoor-/ winkelpand ter vervanging van het huis Kalverstraat 225, hoek Sopheiplein. Zoals alle gebouwen van Breman in die periode gebeurde dat in de stijl van de Neo-Renaissance. Breman bouwde rond het Muntplein o.a. het nieuwe Muntgebouw en de tabakszaak Reguliersbreestraat 1, allemaal in dezelfde stijl.

Christiaan Henny liet in 1888 zijn Assurantie Maatschappij tegen Brandschade (AMB) fuseren met de Nederlandsche Maatschappij van Brandverzekering (Tiel). Het nieuwe bedrijf ging Assurantiemaatschappij tegen Brandschade De Nederlanden van 1845 heten. Henny liet in dat jaar door architect Breman een nieuw pand bouwen





op het perceel Kalverstraat 225, hoek Sophiaplein. Intussen kwam de zoon van Christiaan, Carel Henny, in het bedrijf werken waar hij spoedig de leiding over het bedrijf overnam. Carel Henny was een verfant aanhanger, bewonderaar en vriend van architect Hein Berlage en gaf deze in 1895 opdracht nieuwe kantoorgebouwen in Den Haag en Amsterdam te ontwerpen. In Amsterdam kwam dat op de plek van het pand dat vader Henny net had laten bouwen, het bewuste pand van Breman. Berlage was echter groot tegenstander van neo-stijlen en wist zijn opdrachtgever te bewegen het splinter-nieuwe gebouw van Evert Breman tot de grond toe af te breken, zodat Berlage dat opnieuw kon optrekken.

Dit is zo ongehoord dat in publicaties van of over het Nederlands Architectuur Instituut iemand beweerde dat de bouw van Bremans pand wel ontworpen was maar nooit uitgevoerd. Diverse foto's in de Beeldbank van het Stadsarchief maken duidelijk dat ze zich daarin vergisten. Alles bij elkaar een groot raadsel, hoe een nog geen 10 jaar oud pand tegen de vlakte mocht omdat Berlage een hekel aan de stijl had.

Links:

De huizen Sophiaplein 2-4 en Kalverstraat 225, gezien naar het noorden

Rechts:

De hoek Kalverstraat-Sophiaplein, een foto door J.L.v.d.Heijden, die zijn studio ook in dat pand had en waarvan we ook een reclame op het dak zien

Volgende:

Ook Herman Misset legde nog net het tot verdwijnen veroordeelde pand vast. Hij claimde dat "omstreeks" 1896 gedaan te hebben, terwijl naar zeggen het pand in 1895 afgebroken werd.





Het ROKIN by het MONTPLEIN
Omstr. 1896. H. M. Misset.